

Uživatelský návod a záruční list

WIKING



WIKING Miro 1
WIKING Miro 2



WIKING Miro 3
WIKING Miro 4



WIKING Miro 5
WIKING Miro 6

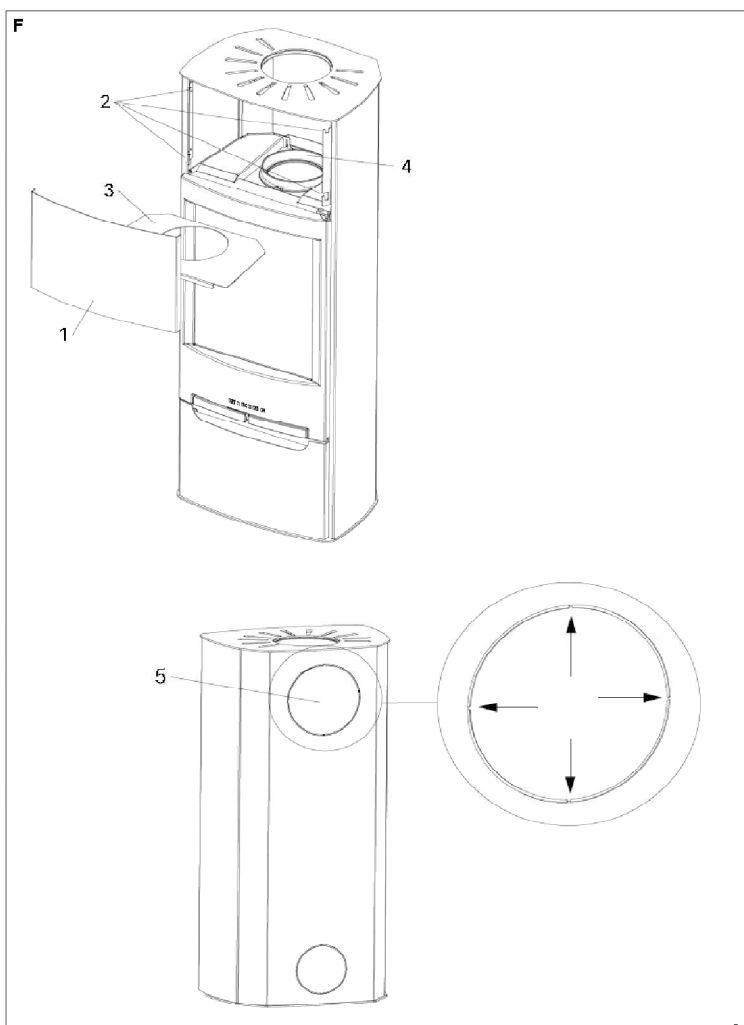
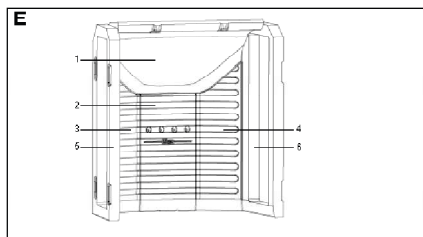
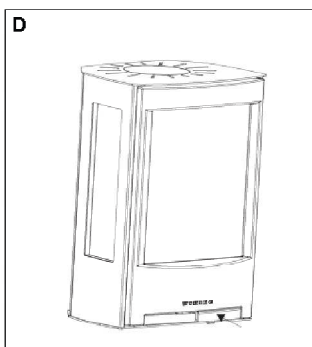
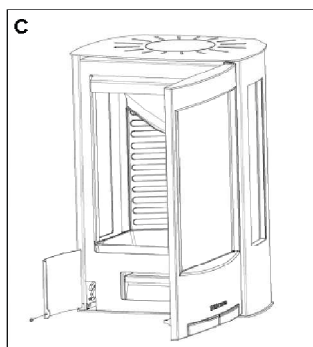
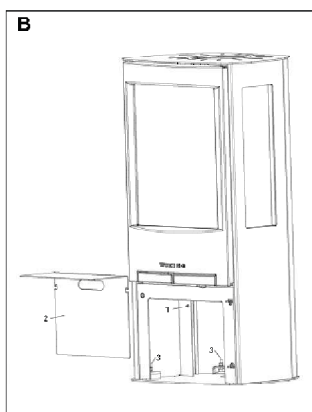
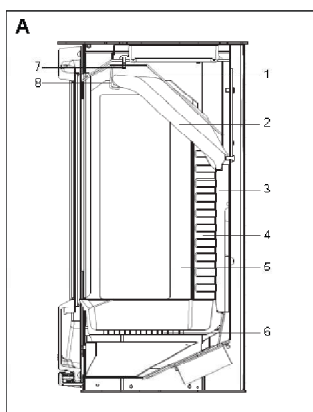
Blahopřejeme Vám k Vašemu rozhodnutí ke koupi krbových kamen Wiking a věříme, že Vám budou působit radost. Firma Wiking, která více jak 35 let vyvíjí a zhotovuje vysoce kvalitní kamna, si vytvořila v Evropě na základě designu a pokročilé techniky dobré jméno. Můžete si být jisti, že tato krbová kamna s nadčasovým vzhledem Vás svojí dlouhou životností budou těšit.

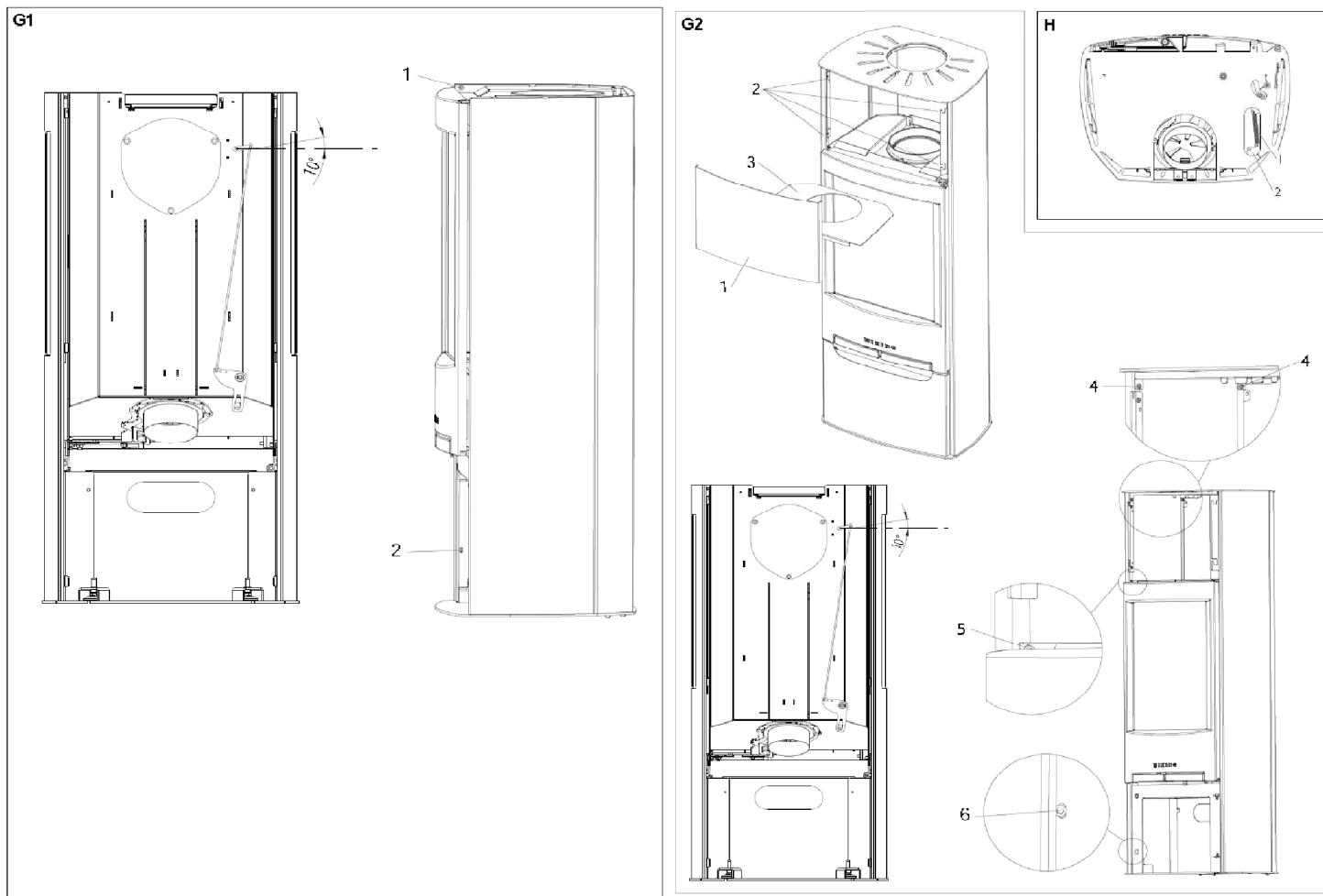
Před uvedením krbových kamen do provozu si přečtěte tento návod, abyste vyloučili chyby a byli spokojeni s užíváním.

Garance - všechna krbová kamna WIKING splňují předpisy evropských norem EN 13240 (EU). Můžete si tedy být jisti, že Vaše nová krbová kamna splní všechny evropské požadavky na kvalitu, šetrnost životního prostředí a bezpečnost. Firma Wiking poskytuje 5ti letou záruku na krbová kamna po vyplnění garanční registrace na webových stránkách www.wiking.com - v okamžiku Vaší koupě je toto již provedeno dovozcem Jakon sro.

Přednosti Vašich krbových kamen - elegantní model Wiking Volcanic je vhodný do každého stylu bydlení díky svému minimalistickému designu. Díky velkému prosklení mohou všichni členové domácnosti vychutnávat krásný pohled do plamenů. Modely Miro 1,3 a 5 jsou navíc opatřeny ještě bočním prosklením.

Z důvodu "oplachu skla" je při správném provozním zacházení zajištěno, že pohled do ohně není rušen znečištěním sazemi. Přívod vzduchu je ovládán pouze jednou regulační páčkou a na tomto základě lze vytěžit více tepelného výkonu a tak i ušetřit peníze. Zkrátka model Wiking Miro jsou krásná tvarově i výkonově kvalitní krbová kamna, která Vám po dlouhý čas připraví mnoho radosti.





Instalační návod - obrázek (A) ukazuje průřez křbovými kamny a popisuje jednotlivé díly.

- 1.kouřová přepážka z oceli
- 2.kouřová přepážka z vermiculitu
- 3.zadní obkladová deska z vermiculitu
- 4.rohová deska z vermiculitu
- 5.boční deska z vermiculitu

Upozornění - spalovací komora je obložena z teplopropustného materiálu vermiculitu. Tím je zabezpečeno rychlé dosažení optimální spalovací teploty. Obě kouřové přepážky slouží k prodloužení horké kouřové cesty, aby kamna vydávala maximální množství tepla. Když teplo nevylétá komínem, je hořlavá hodnota dřeva optimálně využívána.

Kontrola volných dílů obrázek (A), které mohly být uvolněny a posunuty při dopravě.

1. kouřová ocelová deska (1) je zavěšena na 2 háčích a zajištěna 2 závlačkami (7). Tyto závlačky před uvedením kamen do provozu odstraňte, slouží pouze k zajištění volných dílů při dopravě.
 2. kouřová přepážka z vermiculitu usazená na horních předních úchytech (8) musí být posunuta zcela dozadu.
 3. zadní deska (3) deska musí být usazena zcela vzadu spalovací komory.
 4. deska dna (6) musí ležet plošně ve spodní části spalovací komory.
- Následně po kontrole je možné přistoupit k instalaci a napojení kamen.

Záměna kouřového vyústění (WIKING Miro 1 / Miro 2 / Miro 3 / Miro 4)

Pro záměnu hrdla odkouření shora dozadu jsou zapotřebí následující úkony.

1. odejmout horní desku kamen.
2. pro odejmutí kouřového hrdla na horní části kamen odstranit 3 šrouby a poté kruh je kruh volný.
3. zadní plášť kamen má prořez pro kouřovod. Po vylomení vznikne otvor pro připojovaný kouřovod.
4. zadní zalepovací desku uvolnit 3mi šrouby (Torx Bit 30) a tuto odejmout.
5. zaslepovací desku přišroubovat pomocí 3 šroubů na horní otvor.
6. kouřové kruhové hrdlo usadit na zadní otvor a připevnit 3mi šrouby.
7. znovu položit horní desku na křbová kamna.

Pro úplné zakrytí horní desky kamen lze dokoupit ještě designovou zásepku. Při objednávce zadního zaústění je tato součástí dodávky.

Záměna kouřového vyústění (WIKING Miro 5 / Miro 6) zobrazení F

Pro záměnu hrdla odkouření shora dozadu jsou zapotřebí následující úkony.

1. odejmout přední desku aku zásobníku nadzvednutím a vysunutím vpřed tak, že budou vyháknuty 4 packy (2). Spodní desku (3) nadzdvihnout a vysunout.
2. pro odejmutí kouřového hrdla na horní části kamen odstranit 3 šrouby a poté je kruh volný.
3. zadní plášť kamen má prořez pro kouřovod. Po vylomení vznikne otvor pro připojovaný kouřovod.
4. zadní zaslepovací desku uvolnit 3mi šrouby (Torx Bit 30) a tuto odejmout.
5. zaslepovací desku přišroubovat pomocí 3 šroubů na horní otvor ve dně zásobníku.
6. kouřové kruhové hrdlo usadit na zadní otvor a připevnit 3mi šrouby.
7. znovu vložit horní desku (3) do zásobníku a čelní desku (1) na 4 úchyty (2) zaháknout.

Pro úplné zakrytí horní desky kamen lze dokoupit ještě designovou zásepkou. Při objednávce zadního zaústění je tato součástí dodávky.

Seřiditelné nohy (zobrazení B)

Krbová kamna WIKING Miro 3 / Miro 4 / Miro 5 a Miro 6 mají v desce dna zabudované seřiditelné nohy k dorovnání nerovností podkladu kamen. Otevřete spodní zásobník, odstraňte šrouby (1) na obou stranách zadní desky (2), kterou vyklopte dopředu a vysuňte. Pomocí imbusového klíče nastavte 2 šroubovací nohy na každé straně kamen (3) do požadované polohy. Vnitřní desku (2) nasuňte zpět a připevněte oběma šrouby.

U modelů WIKING Miro 1 a Miro 2 se nachází seřiditelné nohy na podstavci. Napřed instalujte kamna na podstavec a poté kamna nakloňte dozadu a šrouby nastavte na požadovanou polohu.

K instalaci a připojení krbových kamen Wiking doporučujeme přizvat **kominíka**, který poradí a zaručí správné připojení.

Požadavky na místnost - je nutno zabezpečit, aby vzduchový ventil, popř. okenní větračka dovolila přístupu čerstvého vzduchu do místnosti.

Následující tabulka informuje o minimálních odstupech od stěn z nehořlavých resp. hořlavých materiálů.

Nehořlavá podložka před kamny dle ČSN min. 30 cm	Miro 1 Miro 3 Miro 5	Miro 2 Miro 4 Miro 6	Miro 4 s obkladem Miro 6 s obkladem
	Odstup v cm	Odstup v cm	Odstup v cm
zdi za krbovými kamny	10	10	10
zdi vedle krbových kamen	15	10	10
hořlavé stěně za kamny	10	10	10
hořlavé stěně vedle kamen	52	31	31

Při instalaci zavěšením na stěnu je vždy nutné dodržet minimální výšku od podlahy 7 centimetrů i při použití podložky.

Nutno dodržet platné předpisy týkající se izolací mezi stěnou a kouřovodem.

Dále platí, že sklo nemusí být vždy v kategorii horku odolné, proto o jeho zařazení do kategorií hořlavé/nehořlavé musí rozhodnout kominík.

	Váha	Rozměry (V x Š x H)	odstup od nábytku vpředu
Miro 1	76 kg	70,8 x 46,8 x 35,6 cm	90 cm
Miro 2	81 kg	70,8 x 46,8 x 35,6 cm	90 cm
Miro 3	87 kg	100,8 x 46,8 x 35,6 cm	90 cm
Miro 4	92 kg	100,8 x 46,8 x 35,6 cm	90 cm
Miro 4 s obkladem	217 kg	104,5 x 54,5 x 36,9 cm	90 cm
Miro 5	91 kg	131,0 x 46,8 x 35,6 cm	90 cm
Miro 6	96 kg	131,0 x 46,8 x 35,6 cm	90 cm
Miro 6 s obkladem	252 kg	135,2 x 54,5 x 36,9 cm	90 cm

Wiking Miro mají možnost horního i zadního připojení kouřovodu k pevnému komínu. Komín musí být tak vysoký, aby zajišťoval dostatečný tah a měl možnost čištění. Požadovaný nominální tah je cca 12 Pascalů / 1,2 mm vodního sloupce, vnitřní průměr kouřovodu 150 mm. Při použití komínové regulační klapky je nutno dbát, aby při uzavření zůstávala průchodnost 20%. Doporučujeme konzultaci, popřípadě celé připojení ponechat na odborníkovi - kominíkovi.

Komín je motorem krbových kamen a má rozhodující vliv na výkon. Vlivem tahu je vytvářen v kamnech podtlak, který slouží k odsávání kouře z kamen a nasávání vzduchu potřebného k zapalování, spalování a ochrany s čištěním průhledového skla dvířek. Je důležité, aby komín odpovídal všem normám a splňoval požadavky pro optimální, čisté a rovnoměrné spalování. Tah je vytvářen rozdílnými teplotami v komíně a mimo něj. Čím je větší vnitřní teplota, tím je lepší tah. Proto je důležité, aby se komín rychle a dobře prohřál před uzavíráním klapky přívodu vzduchu do spalovací komory, čímž se potlačuje hoření. Tento proces je u zděného komína delší než u komína ocelového. Obzvláště ve větrných dnech a v období proměnlivého počasí záleží na rychlosti prohřátí komína, k čemuž výrazně napomáhá použití vhodného podpalovače a drobného proschlého dřeva.

Pro vhodnou volbu a měření komína slouží tyto údaje:

Nominální výkon kamen	4,9 kW EN
Teplota spalin na hrdle kouřovodu	295° C
Hmotnost spalin	4,49 g/sec

Před prvním zatopením překontrolujte

- správné usazení všech volných dílů kamen
- funkčnost komína
- vzdušnost místnosti, kde kamna stojí

Téma palivo.

Krbová kamna jsou v souvislosti s EN normou určena k topení dřevem. Doporučeno je používání suchého dřeva se zbytkovou vlhkostí max. 20%. Vlhčí dřevo má za následek vyšší emisní zatížení a menší tepelnou účinnost. Doporučenými druhy dřeva na ideální topení v krbových kamnech jsou: buk, dub, břiza, ořech, ovocné stromy Nespalujte nevhodné materiály jako potištěný papír, umělé hmoty, tekutiny, gumu, lakované nebo impregnované dřevo, odpadky jako kartony od mléka apod. Spalování takovýchto materiálů vytváří látky škodlivé jak vašemu zdraví, tak i životnímu prostředí. Vzhledem k možnosti poškození komína a kamen pak odpadá záruka.

Skladování palivového dřeva.

Zbytkové vlhkosti max. 20% lze dosáhnout minimálně jednorocním skladováním přikrytého dřeva venku. Pokud by dřevo bylo skladováno uvnitř, dochází k přeschnutí, dřevo pak hoří rychle a není ke spalování příliš vhodné. Naopak dřevo a třísky pro zatápění je vhodné na pár dní uložit v domě.

Nejdeálnější velikost je délka **14 - 28 cm** a průměr roztápěcího dřeva **2-5 cm** a polen **7-9 cm**.

Regulace přívodu vzduchu.

V zájmu dobrého hospodárneho a ekologického spalování musí oheň dostat správné množství vzduchu. Přívod je příjemné obsluhovat jedním posuvným ovladačem, který se u modelu Wiking Miro (nákres D) nachází pod dvířky. Při zatápění nebo přikládání je třeba otevření posunutím doleva, po roztopení je možné tlumit oheň posouváním doprava. Úplné uzavření je vhodné pouze při přetopení nebo odstavení kamen, např. při čištění.

Maximální množství paliva na hodinu pro přikládání **je 2,5 kg polen**. Pozor - při přetopení může dojít k poškození kamen, kouřovodu a komína. Překročení zde uvedených limitů může mít za následek odpadnutí garance výrobce.

Průměrný interval přikládání polen (1,2 kg) je 45 minut. Kamna jsou určena ke střídavému topení.

Krátké intenzivní hoření a topení je dosaženo spalováním většího množství malých kusů dřeva. Použitím menšího množství větších polen se prodlužuje doba hoření. Nejlepšího spalování je pak dosaženo přiškrcením vzduchování. Je však nutno dbát, aby byl dostatečný přívod vzduchu potřebný pro čištění skla.

Pro optimální spalování používejte suché čisté dřevo. Mokré dřevo způsobuje špatné hoření a tím i tvorbu sazí a znečišťování, navíc je ztraceno velké množství energie prosycháním dřeva, která pak chybí pro topení.

Při prvním uvádění kamen do provozu mějte na paměti, že kamna musí být nejprve "zahořena". Vypalující se lak mírně kouří a je cítit. Dvířka otvírejte opatrně, protože těsnění se může mírně přilepit. Tvrdnoucí lak si nepoškozďte omakem a nepoškozďte ho ani přiloženou rukavicí. Kamna prohřívajte pomalu a několikerým přikládáním je uveďte do maximální teploty. Postupujte následovně:

Zatápění v krbových kamnech. Je velmi důležité dosažení účinného spalování. Studená kamna a komín jsou na překážku kvalitnímu spalování. Proto je velice důležité rychlé dosažení vysoké spalovací teploty, která uvede komín do správné funkce.

1. posuňte regulační páčku zcela doleva, aby byl přísun spalovacího vzduchu plně otevřen.
2. na dno spalovací komory vložte 2 ks polen o průměru 5 - 8 cm souběžně. Na polena narovnejte křížně hraničku z třísek.
3. mezi třísky pod poslední řadu vložte 2 ks vhodného podpalovače a tyto zapalte. Zavřete dvířka.
4. teprve po úplném rozhoření můžete přívod vzduchu přivírat (doprava), čímž dosáhnete rovnoměrného a klidného hoření.

Pozor ! Dvířka mohou být otevřena pouze pro zatápění, přikládání a čištění krbových kamen, jinak hrozí z důvodu silného spalování nebezpečí, že se kamna přehřejí.

Příkládání.

Když postupně nejsou patrné plameny a je vytvořené dostatečné množství žhavých uhlíků můžete přikládat palivo. Dvířka otevírejte opatrně, aby nevypadly žádné uhlíky a přiložte 2 - 4 polínka (cca 1-2 kg) na žhavé uhlíky. Nepřikládejte nikdy více dřeva než po značku "MAX" na zadním obložení kamen. (pod sekundárními otvory) Uzavřete dvířka a regulaci zcela otevřete (doleva). Po rozhoření regulujte dle vlastního uvážení a požadavků oheň přivíráním regulace doprava. Tak opět dochází ke zklidnění plamene a je dosaženo kontinuálního hoření.

Upozornění ! Při provozu jsou kamna i dvířka horká, je nutno dávat zvýšený pozor.

Čištění a údržba: pracujte na kamnech pouze pokud jsou studená

Pro vnější čištění používejte dle potřeby suchý měkký kartáč (štetku na prach) nebo prachovku.

Protože je tento model krbových kamen opatřen tzv. "oplachem skla" je špinění silně potlačeno. Pokud je přesto potřeba sklo očistit, použijte navlhčený kousek papírové kuchyňské utěrky mírně ponořené do popela. Po setření nečistot sklo vyleštíte dalším suchým kouskem. Dbejte, aby vzduchová škvíra ve dveřním rámu nebyla zanesena popelem a sazemi a těsnění nebylo poškozené a bylo měkké. Pokud by do kamen proudil neregulovaný vzduch, dochází k přehřívání a nadměrné tvorbě sazí. Pak by bylo potřeba vyměnit těsnění, které je k dostání u prodejců kamen.

Při vyprazdňování popelníku mějte na paměti, že až 24 hodin po vyhasnutí mohou být v popelu žhavé kousky. Nejčistší postup je nasazení odpadkového pytle a obrácení popelníku v něm. Poté popelník opatrně vyjměte a vraťte zpět.

V zájmu dlouhé životnosti je vhodné vyčistit jednou za rok spalovací komoru od popela a sazí.

Na obrázku **E** jsou patrné obkladové desky z Vermiculitu, které v následném pořadí vyjměte.

1 Horní kouřová přepážka, 2 zadní deska, 3 levá rohová deska, 4 pravá rohová deska, 5 levá a 6 pravá boční deska. Po následném očištění je možno začít se zpětným vkládáním v opačném pořadí.

Odolný, pórzní izolační materiál spalovací komory se může časem obroušovat a mechanicky poškozovat, čímž se ztenčuje. Pokud by se v zadní desce následně vytvořily větší trhliny, mohlo by to vést k nadměrnému přísunu sekundárního vzduchu. Z tohoto důvodu je vhodné zadní desku vyměnit. U ostatních desek je vhodná výměna nejdříve po jejich zeslabení na polovinu. Oproti tomu není na závadu vznik vlásenkovitých trhlin a prasklin, které v měkkém izolačním materiálu nebrání správné funkci kamen.

Ošetření ploch vnějšího pláště není nutné, ale při poškození laku může být oprava provedena snadno pomocí speciálního spraye (senotherm), který si je možné opatřit u prodejce.

Komín je vhodné jednou ročně kontrolovat a čistit. Pokud je komín pro svoji výšku

nepřístupný, je doporučeno použití čistícího otvoru v kouřovodu a následné vyčištění kamen.

K promazání pantů kamen je zapotřebí grafit odolný vysokým teplotám nebo mazivo používané např. na autobrzdy.

WIKING Automatic.

Bimetalovou pružinu automatiky je vhodné každé 2 roky překontrolovat.

WIKING Miro 1-4 (nákres G1): odejměte horní desku kamen. Odšroubujte 2 šrouby (1) na obou bočnicích . Otevřete dvířka spalovací komory a odšroubujte šrouby (2) na obou stranách. Odejměte obě bočnice. Odšroubujte zadní stěnu. Výchozí pozice vodící tyčky pružiny je u studených kamen cca 10° nad vodorovnou pozicí. Tyčka se musí volně pohybovat a pružit při dotyku u studených i teplých kamnech. Zadní stěnu, bočnice a horní desku kamen vraťte zpět.

WIKING Miro 5-6 (nákres G1 a G2): odejměte horní desku kamen. Nadzdvihněte a vysuňte (1) čelní stěnu akumul. zásobníku ze závěsů (2). Uvolněte 2 šrouby (4) nahoře na každé straně zásobníku. Vyjměte (3) desku dna ze zásobníku. Šrouby (5) na obou stranách zásobníku odstraňte. Otevřete dvířka a odšroubujte šrouby (6) na obou stranách. Odejměte bočnice, odšroubujte zadní stěnu kamen.

Výchozí pozice vodící tyčky pružiny je u studených kamen cca 10° nad vodorovnou pozicí. Tyčka se musí volně pohybovat a pružit při dotyku u studených i teplých kamnech. Zadní stěnu, bočnice a horní desku kamen vraťte zpět.

Na příčiny chybného provozu a **odstranění závad** se můžete informovat u prodejce krbových kamen a některé možné **problémy popisujeme zde:**

Problém	Možná příčina	Pomoc k odstranění
Oheň v kamnech hoří neuspokojivě.	Neúspěšné prohřátí.	Dbejte pokynů a rad v návodu na zatápění.
	Nedostatečný tah komína	Překontrolujte průchodnost kouřovodu a komína. Odpovídá výška komína požadavkům?
Sklo se špiní sazemi	Palivové dřevo je příliš mokré	Používejte dřevo, které vysychalo alespoň 12 měsíců a má obsah vlhkosti maximálně 20 %.
	Těsnění netěsní. Chybí vzduch pro oplach.	Když je těsnění příliš ztvrdlé a není pružné je nutné ho vyměnit. Pro zvětšení intenzity oplachu skla posuňte více doleva regulační ovladač.
	Nízká teplota ve spalovací kom.	Přiložte více dřeva a regulační ovladač více posuňte vlevo.
Při otevření dvířek vniká kouř do místnosti.	Uzavřená klapka v komíně.	Otevřete regulační klapku.
	Nedostatečný tah v komíně.	Přezkoušejte, zda není kouřovod nebo komín neprůchodný. Odpovídá výška komína požadavkům ?
	Dřevo hoří velkým plamenem.	Nechte dřevo více vyhořet.
Žárovzdorné díly ve spalovací komoře jsou zčernalé.	Spalování bylo příliš slabé vlivem malého množství dřeva respektive malého množství vzduchu.	Zintenzivněte oplach skla pootevřením regulačního ovladače. Doporučujeme také přiložit větší množství dřeva
Proces spalování je příliš silný.	Těsnění na dveřích respektive popelníku je netěsné.	Je-li těsnění příliš ztvrdlé, doporučujeme jej vyměnit.
	Silný tah komína.	Přivřete regulační klapku komína dokud nebude problém vyřešen.
	Dveře nejsou těsné.	Zajistěte těsné uzavření dvířek. Pokud to není možné, je nutné použít originální díl.

Z á r u č n í l i s t

Záruka pro nové produkty platí 60 měsíců od kupního data a obsahuje:

Tovární a materiálové chyby na nových výrobcích, pokud jsou zjištěny při běžném používání. Ze záruky jsou vyjmuty opotřebovatelné díly jako ohnivzdorné kameny, těsnění, bimetalová spirála, mastek, keramické kachle a rozbití skla.

Obsah garance HWAM:

Záruka zajišťuje, že HWAM intelligent heat A/S ponese náklady na náhradní díly a jejich tovární montáž. V případě nutnosti dodání produktu k opravě do továrny HWAM, zajišťuje toto na své náklady a nebezpečí kupující.

Po odstranění vad dodá produkt zpět zákazníkovi HWAM na své náklady a nebezpečí. Díly, které jsou v průběhu uznané záruky vyměněny, zůstávají ve vlastnictví HWAM. Opravy uskutečněné v záruční době nemění nic na délce trvání záruky.

HWAM záruka nezahrnuje:

Opotřebování nebo škody, které jsou přímým nebo nepřímým důsledkem přetížení, které vznikly chybnou obsluhou, zneužitím výrobku, neodborným zacházením, neúměrným ošetřováním, chybnou instalací nebo připojením. Dále záruka nezahrnuje žádné následné škody na okolním zařízení ani náklady spojené s montáží a demontáží.

Záruka zaniká:

Při potížích vzniklých zásahem jiných osob, než HWAM A/S k tomu zmocněných.

Škody při dopravě:

Viditelné škody nebo poškození povrchu produktů je nutno hlásit v průběhu 7 dnů po doručení a v každém případě před zprovozněním kamen.

Datum = den prodeje / koupě:

Výr.číslo:



Razítko a podpis dovozce / smluvního prodejce