

Návod v češtině pro

modely HWAM Vivaldi, Mozart, Ravel, Hwam 30, Beethoven, Beethoven H

Předpisy a zákony

Při instalaci Vašich Hwam - krbových kamen dbejte na dodržení místních a stavebních vyhlášek. Nechte si poradit od místního mistra kominického, který by se na těchto věcech měl podílet.

Požadavky na prostory

Do místnosti, ve které budou krbová kamna umístěna, musí být zajištěn přísun čerstvého vzduchu. Bohatě postačí vyklápěcí okno nebo vzduchový větrací ventil.

Nosný podklad

Před instalací krbových kamen se ujistěte, že podklad je dostatečně pevný, aby unesl váhu kamen a komína. Váhu kamen se mimo jiné dozvíte z prospektu, váha komína je odvislá od výšky.

Odstup od hořlavých materiálů (Řez A na obálce)

Umístěte Vaše Hwam kamna na nehořlavý podklad. Stavíte-li kamna například na dřevěnou podlahu, musí být použita nehořlavá podložka, která přesahuje vpředu alespoň 30 cm a 15 cm od ostatních hran. Hwam podložka silná 2 mm zakrývá samozřejmě i prostor pod kamny.

Hwam model	Ravel, Vivaldi, Beethoven, Hwam 30, Mozart, Beethoven H
1. Nehořlavá stěna (vzadu), cm	10
Hořlavá stěna, cm	15
2. Hořlavá boční stěna, cm	30
3. Ohněvzdorný odstup (vpřed), cm	30
4. Ohněvzdorný odstup (šíře), cm	80
5. Otvírání kamen od hrany, cm	15
6. Odstup zařízení vpředu, cm	65

Požadavky na komín

Komín musí být tak vysoký, aby zajišťoval dobrý tah bez nebezpečí obtíží s kouřem. Nominální tah: cca 15 Pa. Komín má mít světlost zděre o průměru 150 mm. Minimálním požadavkem je, aby otvor odpovídal trvalé zátěži kamny. Komín by měl mít lehce přístupná dvířka k čištění.

Komínová klapka

Doporučujeme, aby komín nebo kouřová roura byla opatřena škrťací klapkou, která v období silného větru reguluje hoření. Klapka nesmí zcela uzavírat tah. Konstrukčně musí zajišťovat i při uzavření minimálně 20% průchodnost.

Krbová kamna jsou určena výhradně k topení dřevem.
V žádném případě nepoužívejte jako palivo lepené desky,
dřevotřísku, lakované nebo impregnované dřevo, plasty ani gumu !

Kryt roštu (Průřezový náčrt D na obálce)

K Vaším Hwam - krbovým kamnům náleží také odnímatelná krycí deska roštu. Deska je železná, 3 mm silná. Při umístění na rošt zabraňuje propadání uhlíků do popelníku. Mezera mezi deskou a roštem je 8 mm, čímž je automaticky zajištěn rovnoměrný příděl primárního a sekundárního vzduchu do spalovací komory.

Komín

Komín je ve skutečnosti motorem krbových kamen a pro všestrannou funkci má rozhodující význam. Tah v komínu vytváří v kamnech podtlak, který odstraňuje z kamen dým a nasává vzduch pro čištění skla. Krom toho má podtlak ten význam, že obstarává primárním resp. sekundárním ovladačem vzduch zajišťující dokonalé hoření.

Tah komína je ovlivňován rozdílnými teplotami uvnitř a mimo komín. Čím vyšší teplota je uvnitř komína, tím větší je tah. Proto je velmi důležité, aby komín byl dostatečně prohřátý před uzavíráním regulací a přiškrcováním spalování uvnitř kamen. (zděný komín se prohřívá pomaleji než kupříkladu komín ocelový)

Ani prvotřídní komín nemusí být plně funkční, když je chybně obsluhován. Naopak i horší komín můžete správným používáním přivést k dobré funkčnosti. Aby ABC - kamna měla vysoký stupeň účinnosti, je velmi důležitý dobrý tah komína.

Izolace

Efektivní, ale pórzní izolace topeniště podléhá velkému zatížení a může být časem poškozena. To nemá následný negativní vliv na efektivitu kamen. Jakmile se však izolační hmota zeslabí pod polovinu své obvyklé tloušťky, je nutno ji vyměnit.

Dveře / sklo

Při znečištění zbavíte sklo sazí nejlépe při studeném stavu navlhčenou papírovou utěrkou s popelem. Kontrolujte pravidelně těsnění u dveří a popelníku, aby bylo dostatečně měkké. Pokud je nutná výměna, použijte originální materiál.

Kachle

Kachle jsou náchylné ke vzniku povrchových trhlin. Aby bylo zabráněno usazování nečistot v těchto pórech, čistěte kachle pouze po vychladnutí. Nejlépe kachle vyčistíte jemným suchým hadrem bez použití čistících prostředků.

Povrch

Běžně není možná následná úprava povrchu. Eventuelní poškození laku je možné snadno a lehce opravit senothermovým sprejem.

Záruka

Při nedodržení postupů dle návodu odpadá záruka výrobce!

Montáž dílů

Před umístěním kamen se ujistěte, že díly jsou předepsaným způsobem namontovány.

Boční průřez kamen série Hwam

(Nákresy B na obálce):

B1: Kamna bez pečícího prostoru

B2: Kamna s prostorem na pečení

B3: Ravel (ABC 2014)

1. Kouřový štít. Deska umístěna v zadním žlábků a bočních držácích
2. Kouřový štít. Je uchyten na třech háčích pod horní deskou.
V kamnech s prostorem na pečení je uvedený štít namontován trvale, pevně.
3. Umístit distanční desku pod kachle v prostoru pro pečení. (jen kamna s kachl. obkladem)
4. Krycí deska. Umisťuje se na rošt.
5. Zadní odvod kouře. Je utěsněn výrobcem a zakryt deskou.
6. Volně uložená zadní stěna pod kterou je skryta automatika. Musí být namontována pokud kamna stojí u hořlavé stěny.
7. Volný tepelný štít pod popelníkem. Může sloužit při vyprazdňování popelníku jako víko.
8. Pojezd s košem na palivové dřevo v Hwam Beethoven, Mozart, Ravel.

Připojení ke komínu

Krbová kamna Hwam mohou být připojena na komín vzhůru nebo přímo dozadu.

Vertikální průřez kouřovodem (Nákresy C na obálce):

C1: Odvod kouře vzhůru

C2: Odvod kouře dozadu

1. Ocelový komín.
2. Kouřovod-koleno vsunout do připravené komínové zděře.
3. Komínová zděná stěna.
4. Komínová zděř. Velikostí odpovídá průměru kouřové roury.
5. Stěnová roseta. Zakrývá drobné nedostatky kolem zděře.
6. Spojovací místa. Utěsnit těsnící šňůrou.
7. Kouřové kanály ABC - kamen.
8. Vnější krycí deska. Odstraňuje se pokud jsou kamna napojena vzadu.
9. Uzávěr zadního tahu / varná deska horního tahu.
10. Vnitřní uzávěr.
11. Montážní šrouby.
12. Regulační šoupě kouřovodu.
13. Čistící dvířka.
14. Kouřová roura pro zadní odtah. (kryt a izolaci odstranit)

Návod pro topení dřevem

Pokud prvně v kamnech zatápíte, buďte obezřetní, neboť materiály použité na kamnech si musí zpočátku na teplo zvykat. Při topení tvrdne lak, kterým jsou kamna opatřena. Z těchto důvodů je možné, že budete zpočátku cítit určitý zápach, proto zajistěte větrání.

E1. Zatápění (Průřezový náčrt E na zadní straně obálky)

Posuňte (1) ovladač výkonu zcela vpravo. Přisun vzduchu pro sklo dvířek je otevřený zatlačením. Dolů na rošt vložte 2 zapalovací tablety (PePo) na které naskládejte třísky, které svým množstvím odpovídají cca 2 polenům. Vše urovnejte a zapalte. Zpočátku nechte dvířka pootevřená dokud se nepřestanou tvořit kondenzáty. Cca po 5 - 10 minutách dvířka zavřete. Když už dřevo rovnoměrně hoří, posuňte ovladač (1) do střední polohy. Nechte třísky dohořet dokud se nesníží plameny.

Pozor! Neotvírejte při zatápění popelník. Nechávejte popelník při topení trvale uzavřen, jinak může dojít k poškození automatiky.

E2. Spalování - hoření

Polínka přikládejte teprve když z třísek zbývá žhavé uhlí, které pokrývá dno spalovací komory a svítí kruh kolem roštu.

Přikládejte minimálně 2 - 3 kusy dřeva (cca 1 kg / kus) vždy, když zmizí plamen a jsou vidět jasné, žhavé uhlíky.

Teplotu kamen je možné regulovat stavěcí páčkou (1). Tímto způsobem se redukuje hoření a prodlužuje se spalovací doba. Při zatápění je dobré mít otvor vzduchu ve dvířkách plně otevřený.

Při kontinuálním provozu kamen nemusí být již nic nastavováno. Vše zcela samostatně zařizuje automatika krbových kamen. Teplota může být ale snižována nebo zvyšována ovladačem (1). Při posunutí páčky vlevo je hoření potlačováno. Naopak posunutím vpravo teplota stoupá a doba hoření se zkracuje. S oběma ovladači ve střední poloze je dosahováno nejvyšší účinnosti. S přikládáním vyčkávejte vždy až na uhlíky bez plamenů.

Návod pro topení uhlím, briketami a koksem

V těchto kamnech nesmí být používáno uhlí a koks. Brikety je však možno používat když je vkládáte na žhavé uhlíky ze dřeva. Teplotní ovladač zcela otevřete dokud brikety nevzplanou.

Teplotní ovladač musí být následně přivřen. Upozorňujeme však, že se sklo při používání jiného paliva než dřeva znečišťuje sazemí.

Všeobecně o topení

Rychlé a silné prohřívání:

Rychlého a silného prohřívání dosáhnete použitím většího množství drobných kusů dřeva.

Maximální hoření:

Kamna jsou určena pro následné maximální množství paliva za hodinu:

- 2,0 kg proschlého dřeva nebo - 1,6 kg briket

Při překročení tohoto limitu může dojít k poškození přílišným teplem a odpadá záruka.

Vytrvalé hoření:

Delšího hoření dosáhnete tím, že topíte velkými (minimálně však 2) kusy dřeva a zároveň snížíte teplotní regulaci. Zároveň prodloužíte dobu hoření přivřením ovladače ve dvířkách nebo pod nimi na polovinu, nikdy však tolik, aby docházelo k černání skla.

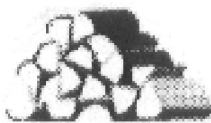
Příliš slabé topení:

Černání ohněvzdorného izolačního materiálu uvnitř spalovací komory znečišťuje kamna a automatika špatně funguje. Proto otevřete teplotní regulaci a případně páčku na dvířkách. Příliš velké kusy dřeva mohou být v takovém případě také na závadu.

Čištění skla:

Po topení Vám doporučujeme otřít sklo suchou papírovou utěrkou. Studené sklo se čistí nejlépe navlhčenou papírovou utěrkou s popelem. Následně utřete suchou utěrkou - ubrouskem.

Palivo



Používejte břízu nebo bukové dřevo. Dřevo nařežte, naštěpejte a nechte na vzduchu pod přístřeškem alespoň 1 rok proschnout. Dřevo skladované uvnitř schne i shoří rychleji.



Brikety vydávají hodně tepla. Některé typy se rozkládají rychleji, což může vést až k nekontrolovatelnému hoření.

Údržba

Čištění

Údržbové práce je nutno provádět při studených kamnech. Denní údržba se omezuje na minimum. Očistěte kamna nejlépe vysavačem s kartáčovým nástavcem nebo pouze suchým měkkým hadrem nebo prachovkou.

Nezapomeňte - kamna nesmí být při údržbě v provozu. Jednou ročně musí být kamna překontrolována a zcela vyčištěna. Obzvláště důležité je vyčištění spalovací komory od popela a sazí. Je také nutné promazat panty a uzávěry dveří.

Před vymetáním musí být regulační páčka posunuta zcela vlevo, aby se zabránilo znečištění automatiky od popela a sazí. Kouřový plát i kouřovou desku před čištěním vyjměte. U modelů s prostorem na pečení vyjměte pouze přední desku vedení kouře.

(Průřezový nákres F na obálce)

F1: Hwam krbová kamna bez prostoru na pečení

F2: Hwam krbová kamna s prostorem na pečení

- Vysuňte kouřovou desku (1) ze spodního úchyty (2). Následně ji spusťte dolů podél držáků (3) a opatrně ji vyjměte.
- Kouřovou desku (4) posuňte z hákových úchyty (5) a vyjměte.
- Pokud chcete odstranit kouřovou clonu (6) z kamen s prostorem pro pečení, je nutné napřed z tohoto prostoru vyndat desky. Následně odmontujte šrouby (7), které eventuelně při zpětné montáži vyměňte.

Popel

Vyprázdnění popelníku je velice snadné. Přiložte odpadkový pytel a vsuňte dovnitř popelník. Opatrně vysypte a popelník umístěte zpět do kamen.

Dejte pozor, popel může obsahovat žhavé uhlíky až 24 hodin po ukončení provozu !

Provozní potíže

Znečištěné sklo

Příliš vlhké dřevo. Topte pouze s uskladněným dřevem (12 měsíců pod ochranou stříškou) s vlhkostí kolem 18%. Chybějící přísun sekundárního vzduchu pro samočištění skla. Páčku pod dvířky zcela otevřete. Mohou být také netěsná dvířka.

Únik kouře při otevření dvířek

- Může být uzavřena kouřová škrtková klapka. Otevřete ji.
- Nedostatečný tah komína. Pročtěte pojednání o komínu nebo kontaktujte kominíka.
- Čistící dvířka netěsná nebo vypadlá. Vyměňte je nebo znovu namontujte.
- Nikdy neotvírejte čelní dvířka pokud je v kamnech plamen.

Nekontrolovatelné hoření.

Je špatné těsnění u čelních dvířek, popřípadě u popelníku. Vyměňte těsnění. Při příliš silném tahu v komínu musí být mimo jiné uzavřena i páčka sekundárního vzduchu. Pokud kamna nejsou v provozu, pak uzavírejte všechny regulační páčky. Pokud dojde k odhoření či zdeformování skamolexových a ocelových plátů ve spalovací komoře, dochází ke špatnému, neúčinnému vytápění. Netopte a kontaktujte odborníka. Při potížích, které nemůžete sami odstranit, se obraťte na prodejní místo.